

# aktuell

KUNDENINFORMATION DER AGRO TREUHAND SCHWAND

VORSORGE

## Vorsorge ist mehr als Steueroptimierung



Das schweizerische Vorsorgekonzept für Alter, Tod und Invalidität basiert auf dem Dreisäulenprinzip. Dabei soll die staatliche Vorsorge die Existenz sichern (1. Säule), die berufliche Vorsorge die Weiterführung der Lebenshaltung ermöglichen (2. Säule) und die freie Vorsorge die individuellen Bedürfnisse decken (3. Säule).

Nachfolgende Ausführungen beziehen sich ausschliesslich auf die berufliche Vorsorge von selbstständigen Landwirtinnen und Landwirten.

Die in die Vorsorge einbezahlten Beträge sind gebunden und können nur unter bestimmten Voraussetzungen vor dem ordentlichen Rentenalter bezogen werden. Folgende Möglichkeiten des Vorbezuges gibt es:

### Vorbezug für Wohneigentum zum Eigenbedarf

Das Altersguthaben kann gemäss Bundesgesetz über die berufliche Vorsorge (BVG) und der Verordnung zur Wohneigentumsförderung für Wohneigentum bezogen werden. Der Bezug ist zweckgebunden und kann nur unter folgenden Bedingungen erfolgen:

- Das Wohneigentum wird selber bewohnt.
- Die Investitionen sind wertvermehrend oder werterhaltend.
- Der Bezug wird für die Tilgung von Hypotheken des Wohneigentums eingesetzt.

Die Höhe des Vorbezuges beträgt mindestens CHF 20'000.–. Bis Alter 50 kann höchstens das aktuelle Altersguthaben und ab Alter 50 maximal das Altersguthaben mit Alter 50 oder, falls höher, die Hälfte des aktuellen Altersguthabens bezogen werden. Der Bezug ist bis 3 Jahre vor dem Rücktrittsalter gemäss Reglement (Männer 65) möglich. Ein Vorbezug für Wohneigentum kann alle 5 Jahre geltend gemacht werden.

### Vorbezug für eine Investition in den Betrieb

Der Vorbezug für den Betrieb muss der dauerhaften Erhaltung oder Verbesserung des landwirtschaftlichen Betriebes dienen. Zulässige Investitionen sind beispielsweise:

- Kauf eines landwirtschaftlichen Betriebes oder von Kulturland
- Neu- und Umbau von Ökonomiegebäuden
- Bau von Anlagen zur Energieerzeugung (Photovoltaik, Biogas)

Der Vorbezug beträgt min. CHF 20'000.– und ist auf die Höhe des Altersguthabens limitiert. Er ist bis 5 Jahre vor dem Rücktrittsalter gemäss Vorsorgereglement, d.h. bis zum Altersjahr 60, möglich. Ein Vorbezug für eine Investition in den Betrieb ist nur einmal möglich.

Wurde ein Einkauf gemacht, so dürfen innerhalb von 3 Jahren keine Leistungen aus diesem Einkauf als Vorbezug entnommen werden. Die Auszahlung des Vorbezuges wird als Kapitalleistung aus Vorsorge besteuert. Künftige Einkäufe können erst wieder steuerbegünstigt getätigt werden, wenn der Vorbezug zurückbezahlt wurde. Dies ist bis 3 Jahre vor Erreichen des ordentlichen Rentenalters möglich.

Ein Vorbezug aus der Altersvorsorge führt zu keiner Reduktion der Risikoleistungen (Invalidenrente, Hinterlassenenrente). Hingegen führt er zu einer Reduktion der Vorsorgeleistung aus der Altersvorsorge.

Diese Ausführungen zeigen, dass ein allfälliger Vorbezug frühzeitig geplant werden sollte. Wenden Sie sich bei Fragen direkt an Ihre Vorsorgestiftung oder Ihren Treuhänder.

P.P.  
3110 Münsingen

### INHALT

Vorsorge ist mehr als Steueroptimierung	Seite 1
Ernährungssicherheit braucht Kulturland und landwirtschaftliche Gebäude	Seite 2
Versicherungsnews	Seite 3
Zusatzmodul «Externe Leistungserfassung» (XLE) von AgroOffice	Seite 4
Jetzt Windows XP wechseln	Seite 4
Buchhaltung leicht gemacht – nutzen Sie den Kontenabgleich?	Seite 5
Wie regle ich die Nachfolge auf dem Kleinbetrieb?	Seite 6
Mehrwertsteuerpflicht	Seite 7
Wussten Sie, dass...	Seite 8
Ringtagungen 2014 – nicht verpassen!	Seite 8

### AGRO TREUHAND Schwand

3110 Münsingen

Telefon 031 720 12 40

Fax 031 720 12 50

info@atschwand.ch

www.atschwand.ch

Buchhaltung

PC-Lösungen

Steuern

Unternehmensberatung

Versicherungen



## Ernährungssicherheit braucht Kulturland und landwirtschaftliche Gebäude

Die Nutzungsansprüche an die knappe Ressource «Raum» sind inzwischen so gegensätzlich, dass sie nicht mehr alle befriedigt werden können. Bisher galt Landwirtschaftsland als Reserve für die Siedlungsentwicklung, Ökologie und Freizeitnutzungen. Jedoch hat der Bund auch den Auftrag, das Kulturland und die Landschaft langfristig zu bewahren. Zwischen diesen Ansprüchen ein Gleichgewicht zu finden, ist nicht ganz einfach.

Daher ist es wenig erstaunlich, dass die Revision des Raumplanungsgesetzes alle Betroffenen vor grosse Herausforderungen stellt. Während die Kantone mit der Umsetzung der 1. Etappe der RPG-Revision noch alle Hände voll zu tun haben, steht bereits die 2. Etappe vor der Tür. Diese 2. Etappe umfasst zahlreiche Themen, insbesondere die Kompensation der Fruchtfolgeflächen sowie das Bauen ausserhalb der Bauzone.

Beim Bauen ausserhalb der Bauzone braucht die Landwirtschaft praktikable Lösungen und Planungssicherheit. Sie muss zeitgemässe Gebäude erstellen können. Nur so kann sie sich an die ständig ändernden Marktverhältnisse und gesetzlichen Vorgaben anpassen. Keinesfalls darf die Revision dazu führen, dass die Produktionsmöglichkeiten eingeschränkt werden oder sich die Strukturkosten für die Landwirtschaft weiter erhöhen. Viele der Probleme entstehen im uneinheitlichen Vollzug. Es wäre falsch, diesen mit strengeren und komplizierteren Auflagen im Gesetz zu begegnen. Stattdessen braucht es mehr Klarheit.

Die landwirtschaftliche Bautätigkeit stellt natürlich einen gewissen Widerspruch zum Kulturlandschutz dar, da auch die Landwirtschaft beim Bauen ein Stück des wertvollen Bodens verbraucht. Jedoch sind landwirtschaftliche Gebäude bedeutsam, denn nur eine wirtschaftliche, vielseitige Nutzung sichert den Erhalt der kultivierten Landschaft. Zudem ist die Landwirtschaft ausserhalb der Bauzone am richtigen Ort. Ihre Gebäude sind dort zonenkonform und können nur dort gebaut werden. Es kann daher nicht



Beat Rössli,  
Leiter Internationales und Raumplanungspolitik



sein, dass Hektare um Hektare an besten Böden der masslosen Siedlungsausbreitung zum Opfer fallen, während gleich nebenan die Landwirtschaft kaum mehr die nötigen Bauten erstellen und ihre Tätigkeit ausüben kann. Auch hier gilt es dringend, ein neues Gleichgewicht zu finden. Nur mit Kulturland UND zeitgemässen Gebäuden kann die Landwirtschaft langfristig die Ernährungssicherheit der Schweiz garantieren.



### IMPRESSUM

#### HERAUSGEBER

AGRO-TREUHAND EMMENTAL AG  
AGRO-TREUHAND BERNER OBERLAND  
AGRO TREUHAND SCHWAND  
AGRO-TREUHAND SEELAND AG  
AGRO-TREUHAND SOLOTHURN-BASELSTADT

ERSCHEINUNGSWEISE 2 X JÄHRLICH  
AUFLAGE 6 000 EXPL.

#### ADRESSE REDAKTION

AGRO-TREUHAND BERNER OBERLAND  
FRAU VERENA AST  
3702 HONDRICH  
TEL. 033 650 84 84, FAX 033 650 84 77  
INFO@TREUHAND-BEO.CH

#### GESTALTUNG

DÄNZER WERBUNG THUN WWW.ROT.CH

#### DRUCK

GERBER DRUCK AG, STEFFISBURG

## Versicherungsnews

### Krankenkasse

Wie jeden Herbst werden Anfang Oktober die Prämien für das Folgejahr bekannt gegeben.

Folgende Punkte sind sowieso alle Jahre zu beachten:

- Habe ich die richtige Franchise gewählt?
- Brauche ich die Unfalldeckung in der Grundversicherung?
- Entspricht die Taggeldversicherung meinem Bedarf?
- Kann ich evtl. das Hausarztmodell abschliessen?

### Vorsorgeanalyse

Bei der Vorsorge geht es darum, Vorkehrungen zu treffen, damit bei einem unvorhergesehenen Ereignis, wie einem Unfall oder einer Krankheit, genügend Versicherungsleistungen anfallen, um den Lebensunterhalt und allfällige Mehrkosten abzudecken. Dabei unterscheiden wir zwischen Invaliden- und Hinterlassenenleistungen.

Mit der ersten Säule, der AHV, wird der Grundbedarf abgedeckt. Von diesen Leistungen profitieren in der Schweiz alle, die das Rentenalter erreichen oder durch Invalidität vorzeitig aus dem Arbeitsprozess ausscheiden. Falls bestimmte Kriterien erfüllt sind, werden auch Hinterlassenenleistungen fällig.

### Lösungen für die Bauernfamilie

Zusätzliche Invaliden- und Todesfallleistungen können bei der Agrisano Prevos zu vorteilhaften Bedingungen abgeschlossen werden, sowohl in der Säule 2b (freiwillige berufliche Vorsorge) als auch in der Säule 3b (freie Vorsorge).

Der Abschluss in der Säule 2b setzt ein AHV-pflichtiges Einkommen voraus und ist an bestimmte Pläne mit mehr oder weniger Risikoschutz gebunden. Dabei kann auch das Alterssparen eingeschlossen werden. Die Prämien sind steuerlich abzugsberechtigt und dadurch ein gutes Instrument für die Steuerplanung.

Mit Agrisano Prevos 3b, freie Vorsorge, können individuelle Risikodeckungen für Invalidität und Todesfall abgeschlossen werden.

### Bessere Invaliditätsleistungen

Mit Wirkung ab dem 1. Januar 2014 wurden die Reglemente der Agrisano Prevos so angepasst, dass für alle Vorsorgepläne bereits ab 25 Prozent Invaliditätsgrad ein Leistungsanspruch besteht und nicht wie bis anhin erst ab 40 Prozent. Diese Verbesserung gilt auch für bestehende Verträge, sofern die Invalidität nicht vor dem 1. Januar 2014 eingetreten ist. Mit dieser Anpassung wird der Zugang zu einer Teilrente wesentlich erleichtert.

Zudem können jetzt Kunden, die das Alterssparen mitversichert haben, zusätzlich die Beitragsbefreiung für die Altersvorsorge einschliessen.

### Fahrten ohne Nummernschild auf öffentlichen Strassen innerhalb des Betriebsareals

Laut Strassenverkehrsgesetz sind alle Strassen «öffentlich», wenn das Gebiet nicht eingezäunt ist und die Ein- und Ausfahrten nicht überwacht werden – auch wenn die Verkehrsfläche Privateigentum oder mit einem Fahrverbot belegt ist. Für Fahrten auf dem Betriebsareal und den Feldern braucht es grundsätzlich kein Nummernschild und somit auch keine Haftpflichtversicherung. Die Deckung ist in der Betriebshaftpflichtversicherung eingeschlossen. Für Fahrten ohne Nummernschild, auf öffentlichen Strassen ausserhalb des Betriebsareals, kann beim Strassenverkehrsamt eine Bewilligung eingeholt werden. Dazu wird das Gesuch «Verwendung von Fahrzeugen im werkinernen Verkehr» ausgefüllt. Das Fahrzeug wird auf dem Hof amtlich geprüft und der Nachweis einer Betriebshaftpflichtversicherung muss vorliegen. So dürfen Hoflader und ähnliche Maschinen auf dem Areal und angrenzendem Gebiet ohne Nummernschild und ohne spezielle Haftpflichtversicherung verkehren, auch wenn sich das Fahrzeug auf «öffentlichen Strassen» befindet.



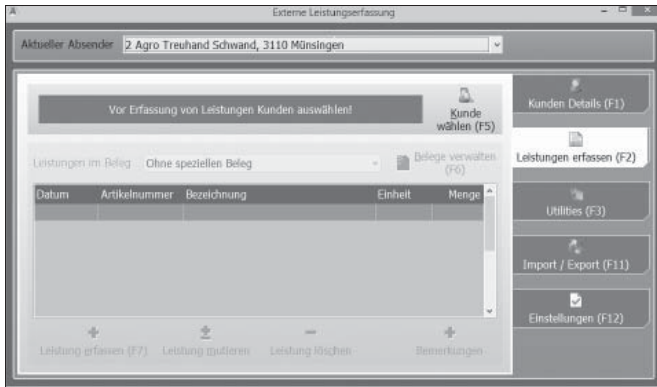
### Wissenswertes zu den AHV-Beiträgen

Als selbständigerwerbender Landwirt ist grundsätzlich immer ein minimaler AHV-Beitrag von CHF 480.– zuzgl. Verwaltungskosten geschuldet. Kann mit einem Lohnausweis nachgewiesen werden, dass die AHV-Pflicht über den Nebenerwerb erfüllt ist, so wird auf Verlangen bei kleinen landwirtschaftlichen Einkommen unter CHF 9400.– mit einem fixen Satz von z.Z. 5.223 % abgerechnet. Liegt das Einkommen sogar unter CHF 2300.– kann die Beitragsbefreiung beantragt werden.



## SOFTWARE

## Zusatzmodul «Externe Leistungserfassung» (XLE) von AgroOffice



### Worum geht's?

Mit dem Zusatzmodul «Externe Leistungserfassung» (nachfolgend «XLE» genannt) bietet AgroOffice Lohnunternehmern, Transportdienstleistern usw. die Möglichkeit, Leistungen für Kunden direkt unterwegs zu erfassen und dann zu einem beliebigen Zeitpunkt in AgroFaktura zu importieren. Beim Importvorgang in AgroFaktura kann der Anwender festlegen, ob die mobil erfassten Leistungen in einen Arbeitsrapport oder direkt in eine Rechnung umgewandelt werden sollen.

Technische Merkmale des Moduls XLE:

- Beim XLE-Zusatzprogramm handelt es sich um ein «klassisches» Windows-Programm. XLE muss darum zwingend auf einem Notebook resp. Netbook mit aktuellem Windows Betriebssystem installiert werden.
  - Die Programmoberfläche ist für Netbooks mit einer Bildschirmauflösung von mindestens 1024x600 Pixeln entwickelt worden.
  - Der Datenaustausch zwischen AgroFaktura und dem mobilen Gerät erfolgt wahlweise durch einen USB-Stick oder Webservice.
- Kosten: Anschaffungspreis CHF 400.-; Jahreslizenz CHF 40.-.

### Buchhaltungssoftware AgroOffice «Vereinsversion»

Wussten Sie, dass AgroOffice in der Produktpalette auch eine Version ohne MWST-Funktionalität aber mit integriertem Faktura-programm anbietet. Diese Variante könnte zum Beispiel für Ihren Verein sehr interessant sein.

Kosten: Anschaffungspreis CHF 350.-; Jahreslizenz CHF 85.-.



## BETRIEBSSYSTEME

## Jetzt Windows XP auswechseln

Seit Monaten berichten Fachzeitschriften und die Medien über das für April 2014 angekündigte Ende der Supportleistungen für das weit verbreitete Microsoft-Betriebssystem Windows XP. Dennoch fahren viele Leute ihre Windows XP-Computer nach wie vor jeden Tag aufs Neue hoch. Damit gefährden sie ihre Computer und Daten und somit ihre Privatsphäre.

Wir sind der Meinung, dass das Microsoft-Betriebssystem Windows XP mit diesem Alter reif für die Mottenkiste ist. Mit Auslaufen des Supports steht XP für Kriminelle wie ein Scheunentor offen. Sie als XP-Nutzer sollten nun aktiv werden und in einen neuen PC investieren.



Auch Virenschutzprogramme bieten keinen umfassenden Schutz, wenn Windows XP nicht mehr unterstützt wird.

### Was geschieht, wenn ich weiterhin Windows XP verwende?

Durch die weitere Nutzung des Betriebssystems, das seit dem Stichtag vom 8. April 2014 nicht länger unterstützt wird, öffnet man kriminellen Angreifern und Betrügnern Tür und Tor! Wir weisen unermüdlich darauf hin, wie wichtig es ist, das Computerbetriebssystem und auch die Software anderer Hersteller zu aktualisieren – diese Empfehlung hat auch künftig nichts an Dringlichkeit verloren! Wir haben in der Praxis erfahren, dass Hacker nach Ablauf des Stichtags kräftig zugeschlagen haben und die Sicherheitslücken ausnutzten. Nach unseren Erfahrungen ist das Risiko, sich mit Schädlingen zu infizieren, unter XP ohnehin viel höher als etwa unter Windows 7 oder 8.

Mit diesen Schilderungen wollen wir keine Hysterie auslösen, jedoch fordern wir Sie zum raschen Handeln auf!





## BUCHFÜHRUNG

# Buchhaltung leicht gemacht – nutzen Sie den Kontenabgleich?



Bereits ein Drittel aller PC-Hof-Kunden der AGRO TREUHAND Schwand erledigt die Zahlungen mittels eBanking.

Die dabei am häufigsten genannten Vorteile sind Zeiteinsparung und eine laufend nachgeführte Buchhaltung. Nebst dem Verarbeiten der monatlichen Einzahlungen ist vor allem der **automatische Kontenabgleich** ein ausgezeichnetes Instrument zum Nachführen der Buchhaltung.

Damit können die Kontodaten kostenlos von der Bank/Post heruntergeladen werden. Beim anschliessenden Bearbeiten der Daten werden die einzelnen Einnahmen und Ausgaben direkt einem Ertrags- oder Aufwandkonto der Finanzbuchhaltung zugeteilt. Dabei schlägt das Programm den richtigen Betrag und das richtige Datum bereits vor. So ist die Buchhaltung im Nu nachgeführt und es können erst noch Fehler vermieden werden.

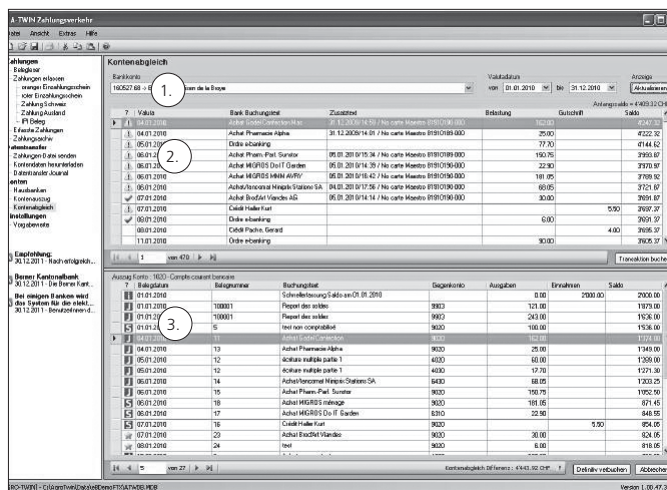
Der Bankkontenabgleich erleichtert die Buchhaltung erheblich, da alle Kontobewegungen, die vom Bankkonto abgerufen werden können, auf einfache Weise in die Buchhaltung übernommen werden können.

Für die Benutzung von A-TWIN.eBanking entstehen für Sie mit einer gültigen Lizenz von AGRO TWIN Cash keine zusätzlichen Kosten.

### Wir unterstützen Sie gerne

Über das eBanking-Programm (unter Hilfe/Gewusst wie) steht Ihnen ein praktisches Handbuch zur Verfügung.

Rufen Sie uns an, wenn Sie den Start dieses praktischen Programmes mit unserer Hilfe lancieren wollen.



### Auszug aus dem Programm

1. Auswahl des zu bearbeitenden Kontos
2. Anzeige der Transaktionen aus dem Kontoauszug des Finanzinstituts
3. Anzeige der Buchungen aus dem Kontoauszug der Buchhaltung

## Wie regle ich die Nachfolge auf dem Kleinbetrieb?

Die Hofübergabe ist auf jedem Landwirtschaftsbetrieb ein sehr wichtiger und einschneidender Prozess. Idealerweise beginnt die Planung der Nachfolge bereits mehrere Jahre vor dem eigentlichen Übergabetermin. Auf Betrieben, die noch ein Gewerbe in Sinne des bürgerlichen Bodenrechtes (BGBB) darstellen, ist vieles durch den Gesetzgeber geregelt. Bei der Übergabe eines Kleinbetriebes (Nicht-Gewerbe) sind hingegen zahlreiche knifflige Fragen zu lösen.



### Wann ist der Landwirtschaftsbetrieb kein Gewerbe mehr?

Sobald ein Betrieb über weniger als 1.0 Standardarbeitskräfte (SAK) verfügt (Berggebiet weniger als 0.8 SAK), erfüllt er die Anforderungen als Gewerbe nicht mehr. Allerdings gilt für die Berechnung der SAK nach Bodenrecht nicht nur die SAK-Zahl gemäss der Direktzahlungsverordnung, sondern es können weitere Zuschläge gemacht werden (z.B. für Wald, Kartoffelanbau oder auch für Produkteverarbeitung auf dem Hof). In strittigen Fällen kann beim Regierungsstatthalteramt eine sogenannte Feststellungsverfügung verlangt werden. Der Regierungsstatthalter wird dann für seine Entscheidung noch weitere Elemente wie z.B. die ortsübliche Bewirtschaftung heranziehen.

### Wie wird der Verkaufspreis (bzw. der Anrechnungswert) des Kleinbetriebs festgelegt?

Bei der Übergabe eines landwirtschaftlichen Gewerbes innerhalb der Familie ist der Ertragswert als Anrechnungswert gesetzlich verankert. Bei der Übergabe des «Nicht-Gewerbes» fehlt diese wichtige Leitplanke. Selbst wenn der Sohn oder die Tochter das «Nicht-Gewerbe» zur Selbstbewirtschaftung übernehmen will, und dafür geeignet ist, hat er oder sie gegenüber den Geschwistern kein Vorkaufsrecht zu einem privilegierten Preis. Nun ist es aber aus Gründen der Finanzierung und der Tragbarkeit in den allermeisten Fällen gar nicht möglich, dass der Selbstbewirtschaft-

ter den elterlichen Betrieb zum Verkehrswert übernehmen kann. Deshalb empfiehlt es sich, den Verkaufspreis des «Nicht-Gewerbes» im Einverständnis mit allen Familienmitgliedern so festzulegen, dass die Existenz des Übernehmers gesichert bleibt. Damit in einer dereinstigen Erbteilung der vereinbarte Verkaufspreis für das «Nicht-Gewerbe» auch rechtsgültig bleibt, ist es sehr wichtig, dass der Notar den Verkaufsvertrag in Form eines Erbvertrages ausarbeitet. Dabei müssen alle Familienmitglieder (Eltern, Kinder) sowie zwei zusätzliche neutrale Zeugen an der Verurkundung anwesend sein und den Vertrag unterschreiben.

### Was ist bezüglich Steuern zu beachten?

Bei kleineren Betrieben kommt es häufig vor, dass zwar ein Sohn oder eine Tochter gewillt ist die Liegenschaft zu übernehmen, jedoch ist absehbar, dass die eigentliche landwirtschaftliche Tätigkeit recht bald aufgegeben und das Land verpachtet wird. Ohne Gegenmassnahmen führt dies dazu, dass bei den Eltern die kumulierten Abschreibungen auf der Liegenschaft als Liquidationsertrag besteuert werden, da die Liegenschaft beim Sohn oder bei der Tochter nicht mehr im Geschäfts- sondern im Privatvermögen geführt wird. In solchen Fällen kann es sinnvoll sein, dass die Eltern bereits ca. fünf Jahre vor der Pensionierung den Hof und die Betriebsführung an den Sohn oder die Tochter übertragen. Während diesen fünf Jahren bleibt die Liegenschaft dann noch im Geschäftsvermögen der Nachfolgeneration, dadurch läuft gemäss gängiger Steuerpraxis die Frist ab, wo der Fiskus noch auf die kumulierten Abschreibungen der Eltern zurückgreift. Während diesen fünf Jahren wird die meiste Betriebsarbeit dann immer noch durch die Eltern verrichtet, jedoch sind sie nicht mehr Eigentümer und nicht mehr selbständig erwerbend, sondern angestellt beim Sohn oder bei der Tochter. Bedingung für dieses Vorgehen ist natürlich, dass der Sohn oder die Tochter als direktzahlungsberechtigte(r) Bewirtschafter(in) anerkannt ist. ▲

## Mehrwertsteuerpflicht

### Steuerpflichtiger Umsatz

Steuerpflichtig wird ein Unternehmen, wenn die Umsatzgrenze von CHF 100 000.– überschritten wird. Landwirte sind für die im eigenen Betrieb gewonnenen Erzeugnisse von der Steuerpflicht ausgenommen. Ein Landwirt kann jedoch z.B. aufgrund folgender Leistungen steuerpflichtig werden: Handel mit zugekauften Erzeugnissen der Landwirtschaft (Heu, Stroh usw.), Bodenbearbeitungs-, Pflege- und Erntearbeiten für Dritte, betreiben einer Gastwirtschaft oder Pferdepension, usw.

Beispiel: Ein Landwirt betreibt einen Milchwirtschaftsbetrieb mit einer Pferdepension und handelt mit zugekauftem Stroh und Heu.

	Umsatz ausgenommen	Umsatz pflichtig
Tierhaltung	300 000.–	
Getreide	15 000.–	
Holzerlös	12 000.–	
Handel mit zugek. Raufutter		70 000.–
Pferdepension		50 000.–
<b>Total Umsatz pflichtig</b>		<b>120 000.–</b>

### Abrechnungsmethoden

Wird ein Unternehmen mehrwertsteuerpflichtig, kann die Abrechnungsmethode gewählt werden. Im Normalfall wird nach der effektiven Methode abgerechnet. Die Umsätze der Lieferungen und Leistungen müssen mit den entsprechenden Sätzen (8 %, 2.5 %, 3.8 %) quartalsweise abgerechnet werden. Im Gegenzug kann die Vorsteuer auf den Aufwendungen (für den steuerpflichtigen Teil) in Abzug gebracht werden.

Das Unternehmen kann auch nach der Saldosteuersatzmethode (SSS-Methode) abrechnen. Diese Methode hat den Vorteil, dass die Abrechnung nur zwei Mal im Jahr erfolgen muss (nicht quartalsweise wie bei der effektiven Methode). Man muss nur die mehrwertsteuerpflichtigen Umsätze berücksichtigen und diese mit dem für die verschiedenen Branchen vorgegebenen Satz abrechnen (z.B. Bodenbearbeitung 0.1 %, Schreinerei 3.5 %). Bei vielen Betrieben wird diese Variante gewählt, da der administrative Aufwand viel kleiner ist und die Zahlung an die Steuerverwaltung nicht höher als bei der effektiven Methode ausfällt (siehe Spalte nebenan).

Wichtig ist, dass die Abrechnungsmethode immer wieder neu überprüft wird. Ein Wechsel muss der Steuerverwaltung gemeldet werden. Die Meldung muss **spätestens 60 Tage nach Beginn der Steuerperiode erfolgen, ab der die Abrechnungsmethode gewechselt werden soll**. Für das Jahr 2015 muss die Meldung bis am 28.02.2015 schriftlich bei der Steuerverwaltung eingereicht werden.

### Wechsel von der effektiven Methode zur SSS-Methode

- Frühestens nach **drei** ganzen Jahren
- Immer nur auf Beginn einer Steuerperiode

### Freiwilliger Wechsel von der SSS-Methode zur effektiven Methode

- Nach **einem** Jahr
- Immer nur auf den Beginn einer Steuerperiode

### In welchen Fällen ist der Wechsel der Abrechnungsmethode zu prüfen?

- Grössere Investitionen in Betriebsmittel sind geplant.
- Neue mehrwertsteuerpflichtige Arbeiten werden ausgeführt.
- Änderung der Saldo-Steuersätze
- Betriebsaufgabe steht bevor

### IST-Situation

Dieses Unternehmen hat sich entschieden, nach der SSS-Methode abzurechnen. Die Steuerzahllast ist deutlich tiefer.

	Betrag	Steuer Saldosatz	Steuer effektive Methode
Landw. Lohnarbeiten (red. Satz)	120 000.–	120.–	2 926.–
Holzarbeiten	50 000.–	2 100.–	3 704.–
Warenaufwand (Saatgut, Dünger)	40 000.–	0.–	-976.–
Strukturkosten (MWST-pflichtig)	40 000.–	0.–	-2 963.–
<b>Total zu entrichtende Steuer</b>		<b>2 220.–</b>	<b>2 691.–</b>

### Zukunft

Der Lohnunternehmer beabsichtigt, einen neuen Traktor zu kaufen und lässt sich beim Treuhänder über einen Wechsel zur effektiven Methode beraten. Die Investitionskosten betragen CHF 150 000.–. Rechnet der Unternehmer nach der effektiven Methode ab, kann er auf den Kosten von CHF 150 000.– bei der Eidg. Steuerverwaltung CHF 11 111.– (150 000.– : 108 x 8) Vorsteuern geltend machen. Wird nach drei Jahren wieder zur Saldosteuermethode gewechselt, resultiert **ein Vorteil von CHF 9 698.–**.

### Fazit

Eine geschickte Planung der Investitionen in Produktionsgüter im Zusammenspiel mit dem Wechsel von der einen zur anderen Abrechnungsmethode kann sich lohnen. Wichtig ist, dass der Treuhänder frühzeitig über solche Investitionen informiert wird, damit die Frist von 60 Tagen (siehe oben) eingehalten werden kann. Nehmen Sie mit Ihrem Treuhänder Kontakt auf. ▲

## IN KÜRZE

## Wussten Sie, dass...

... die Generationengemeinschaft eine bewährte Form der gestaffelten Betriebsübergabe ist? Die Liegenschaft bleibt in der Regel vorerst im Eigentum der Eltern, währenddem für die landwirtschaftliche Betriebstätigkeit eine gemeinsame Rechnung geführt wird. Das erwirtschaftete Einkommen wird beim Jahresabschluss aufgrund des Arbeits- und Kapitaleinsatzes auf die Generationen aufgeteilt.

... bei Gründung einer Generationengemeinschaft bereits das zinsfreie Starthilfedarlehen der BAK beantragt werden kann? Dies kann insbesondere für Betriebe interessant sein, die den Mindestbedarf von 1.25 Standardarbeitskräften (SAK) für BAK-Starthilfe nur knapp übertreffen. Da in nächster Zeit die Berechnung der SAK revidiert wird, besteht die Gefahr, dass diese Betriebe nach der Revision der SAK-Berechnung gar keinen Anspruch auf ein BAK-Starthilfedarlehen mehr haben.

... in nächster Zeit unser Buchhaltungsprogramm «AgroTwin-Rechnungswesen» durch die neue Buchhaltungssoftware «WinBiz» abgelöst wird? Die WinBiz-Software ist ein komplettes und auf die Zukunft ausgerichtetes Buchhaltungsprogramm, das bei der täglichen Arbeit viele Vorteile bringen wird. Die auf den Betrieben eingesetzte A-TWIN.Cash-Linie (.Cash, .eBanking, .Landi und .eInventar) bleibt weiterhin im Einsatz – es gibt einzig diverse Anpassungen des Kontenplans, da mit unserer Softwareumstellung zugleich der neue Kontenrahmen KMU-Landwirtschaft eingeführt wird, welcher dem neuen Rechnungslegungsrecht angeglichen ist.



## WEITERBILDUNG

## Ringtagungen 2014 – nicht verpassen!

Bereits sind wir an den Vorbereitungen für unsere diesjährigen Ringtagungen. Wir werden Ihnen wiederum ein vielfältiges Programm mit wichtigen Informationen aus den Bereichen Betriebsführung, Versicherungen und Steuern bieten.



Können Sie die Tagesveranstaltung zu Ihrem Ring nicht besuchen? Besuchen Sie eine unserer Abendveranstaltungen!

### Daten unserer Abendveranstaltungen

Do	20.11.2014	Restaurant Gasthof Dörfli, Mühledorf
Mi	26.11.2014	Restaurant Rössli Arnisäge, Arni BE
Di	02.12.2014	Restaurant Lamm/Wislisau, Rüscheegg Heubach
Di	16.12.2014	Restaurant Kreuzweg, Unterlangenegg

Unser Tipp: Einfach hinkommen, es spielt keine Rolle wann oder wo. Hauptsache Ihr nehmt auch dieses Jahr wieder teil!

Zu den Tagungen Ihres Ringes werden Sie mit separater Post persönlich eingeladen.

